



AKÇANSA

**TOPLUMSAL CİNSİYET EŞİTLİĞİ
POLİTİKASI**

İÇİNDEKİLER

- İlkelerimiz
- Akçansa Toplumsal Cinsiyet Eşitliği Politikası Manifestosu
- Amaç
- Tanımlamalar





İLKELEİRİMİZ

- Akçansa işe alım ve çıkarmalarda, ücretlendirme politikalarında, terfi ve gelişim fırsatlarında; din, dil, ırk, mezhep, fiziki koşullar, cinsiyet kimliği ve cinsiyet ifadesi gibi ayrımcılık olarak algılanacak hiçbir niteliği esas almaz.
- Tüm çalışanlarına adil, saygılı ve güvenli bir çalışma ortamı sağlayan ve belirtilen çalışma ortamının sürdürülebilir olması için çeşitli mekanizmalar geliştiren

Akçansa, taciz ve şiddet davranışlarını

HİÇ OLUŞMADAN

Engellemeyi Hedefler!



Bu amaçla çeşitli kaynaklarla desteklenerek hazırlanan eğitimler ile çalışanlarını bilinçlendirir. Alınan tüm önleyici aksiyonlara rağmen taciz ve şiddet davranışının gerçekleşmesi durumunda

tacize ve şiddete karşı geliştirdiği mekanizmalar ile

SIFIR TOLERANS
gösterir!

Akçansa'lı çalışanların birbirilerine karşı saygılı davranmaları beklenir.



İLKELERİMİZ

- Akçansa, Birleşmiş Milletler Küresel İlkeler Sözleşmesi ile Birleşmiş Milletler Toplumsal Cinsiyet Eşitliği ve Kadınların Güçlendirilmesi Birimi iş birliği ile 2010 yılında oluşturulan "Kadının Güçlenmesi Prensipleri"nin imzacısıdır. Bu protokollere göre;



%30

Cinsiyet eřitlięinde geliřme saęlayacak,

Kadının toplumda, iř ve ekonomik hayatta gclendirilmesine ynelik atılacak adımlar iin inisiyatif almak,

řirket geneli iin cinsiyet eřitlięi hedefleri oluřturmak,

Ynetimde %30 ve zerinde kadın katılımı saęlamak,

Szl ve psikolojik tacize sıfır tolerans konularında politika oluřturmak
taahhtleri arasındadır.

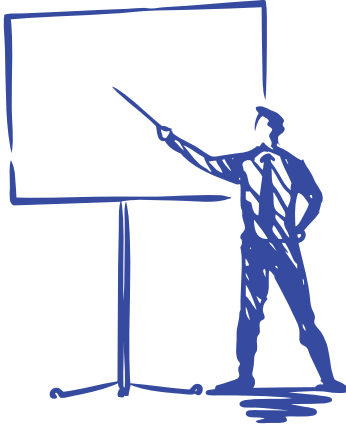
İLKELEİRİMİZ

- **Gizlilik İlkesi ve Misillemeye Karşı Koruma: Akçansa'da şiddet ve taciz bildirimleri incelenirken başvuru sahibi kişinin ve şikâyet edilen kişinin özel hayatlarının gizliliği ilkesine uyumlu bir süreç yürütülür.**

Resmi işlem yapılmasının gerektiği durumlarda, gerekli bilgiler sadece ilgili merciler ile paylaşılır. Kasıtlı olarak kişinin onuruna ve saygınlığına zarar vermek amacıyla yapılan, gerçeđi yansıtmayan beyanların hiçbir şüpheye yer bırakmayacak şekilde kesin olarak tespit edildiđi durumlarda disiplin soruşturması başlatılabilir.

- **Akçansa toplumsal cinsiyet eşitliđi, Őiddet ve taciz konularında farkındalık eđitimleri dűzenleyerek alıŐanlarının bilinlenmesini hedeflemektedir.**

Bu hedef dođrultusunda Őirket ii dijital eđitim platformu olan Akansa Dijital Akademi' de ve dijital iletiŐim platformlarında yukarıda belirtilen alanlara yűnelik eđitici video ve mesajlar paylaŐır.



İLKELERİMİZ

- Akçansa şiddete ve ayrımcılığa maruz kalmış veya kalma riski olan tüm çalışanların bilgilendirme ve destek alma amaçlı ilgili sosyal kurumlara yönlendirilmesine destek verir.



Akçansa aile içi şiddet mağduru çalışanlarının, ani gelişen ve beklenmeyen sorunlar yaşayabileceğini kabul eder ve bu süreç boyunca gerekli desteği verir.

- Aile içi şiddet konusunda yardım talepleri olması durumunda çalışanlarına; danışma, yönlendirme ve destek ile ilgili sivil toplum kuruluşlarından yararlanması için önerilerde bulunur.

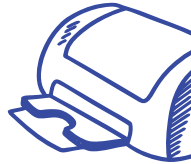
- Akçansa, mağdur çalışanların haklarını koruyup onları desteklerken, bütün bu yaklaşımları mağdurların ve risk altındakilerin mahremiyetine saygı göstererek yürütür.

- Akçansa, çalışanlarının sađlığını ve güvenliđini önemser. Őiddet vakalarında çalışanların durumu fark etmeleri, gerekli adımları atmaları ve mađdurun iş yerimizdeki konumunun en az seviyede etkilenmesinin sađlanması için gerekli kurumsal destek mekanizmalarını oluşturur.

- **İş yeri kaynaklarını (Telefon, faks makinesi, e-posta, posta, otomobiller, ofis malzemeleri, fotokopi makineleri vb.) kullanarak taciz ve Őiddet uygulayan/uygulama tehdidinde bulunan herhangi bir çalışan, işten çıkarma dahil ve bununla sınırlı kalmamak üzere disiplin işlemine tabidir!**

Akçansa, gerekirse tutuklama, cezai kovuşturma ve/veya soruşturmayla sonuçlanacak şekilde kolluk kuvvetlerine başvurur.

- Akçansa Őiddet uygulayanın da yardıma ve kaynaklara ihtiyacı olduđunu kabul eder. Gerekli durumlarda, Őiddet uygulayan çalışanı destek alabileceđi mekanizmalara yönlendirir.



İLKELEİRİMİZ

TOPLUMSAL CİNSİYET EŐİTLİĐİ MANİFESTOMUZ!

EŐitlikçi, adil, kapsayıcı, güvenli, Őiddetin ve tacizin hiçbir türünü kabul etmeyen, çeŐitlilikten beslenen kültürümüz
bizi birbirimize bağlar.

**Őiddetin her türü ise bizi
birbirimizden AYIRIR!**





Cinsiyet, dil, ırk, siyasi düşünce, inanç, din, mezhep, cinsel yönelim, yaş, engel durumu ve benzeri kişisel özelliklere gösterilen saygı **bizi birbirimize bağlar.**

Tacizin her türü ise bizi birbirimizden AYIRIR!

Akçansa olarak; Birbirimizin sağlığını ve güvenliğini önemsemek, toplumsal cinsiyet eşitliğine ulaşmamızı sağlayacak, kadınların toplumda, iş ve ekonomik hayatta güçlenmesine yönelik adımlar atmak, eşit fırsat, hak ve sorumluluk dağılımı ile insana 'insan' olduğu için verilmesi gereken değere sahip çıkmak, **taahhüdümüzdür!**

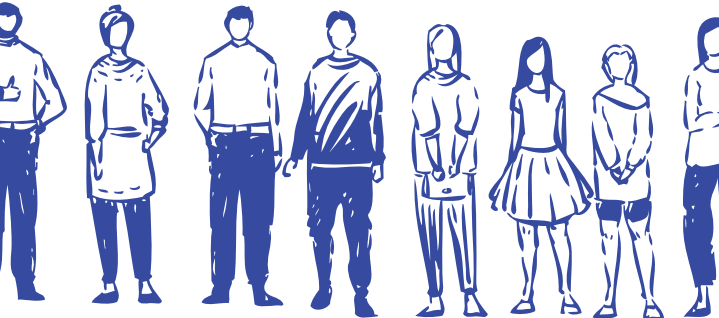
AMAÇ

- Akçansa'nın temel aldığı en önemli önceliklerden biri, çalışanlarına hak ettikleri olumlu çalışma ortamını sunmaktır.

Eşitlikçi, adil, kapsayıcı, güvenli, şiddetin ve tacizin hiçbir türünü kabul etmeyen, çeşitlilikten beslenen

kurum kültürü ise bu ortamın temel destekleyicisidir.

Akçansa'nın sunduğu eşitlikçi çalışma ortamında; din, dil, ırk, mezhep, cinsiyet, fiziki koşullar ve yaşam tercihleri gibi nitelikler hiçbir koşulda sorgulanamaz ve ayrımcılık olarak algılanacak hiçbir uygulamaya yer verilemez.



Toplumsal cinsiyet eşitliği politikası'nın amacı;

toplumsal cinsiyet eşitliği,

aile içi şiddet ve taciz konularında farkındalık yaratarak, tüm çalışanlarımızın cinsiyet eşitliği kavramını benimsemesine, şiddetin ve tacizin her türüne karşı bilinçlenmesine

destek olmaktır. Aynı zamanda ele alış biçimi ile yöneticilere yol göstermeyi ve yaratmayı hedeflediği güvenli iş ortamı ile bu hassasiyeti tüm paydaşlarına yaymayı amaçlar.



TANIMLAMALAR

■ **Biyolojik Cinsiyet:**

Anatomik bakımdan bir kişiyi dişi (kadın) ya da eril (erkek) olarak tanımlayan özelliklerdir.

■ **Toplumsal Cinsiyet:**

Biyolojik cinsiyet farklarına kültürel olarak atfedilmiş anlamlardır.

■ **İş'te Sen:**

Toplumsal cinsiyet eşitliği temelinde, Akçansa ve tüm paydaşlarının farkındalığını destekleyecek aksiyonlar gerçekleştirmek üzere hayata geçirilen Akçansa İş'te Eşitlik Ağı.

■ **Toplumsal Cinsiyet Eşitliği:**

Erkek, kadın, kız çocukları ve oğlan çocukları arasındaki eşit fırsat, hak ve sorumluluk dağılımıdır. (İstanbul Sözleşmesi, Ağustos 2014)



■ Şiddet:

Gücün karşdakine fiziksel ya da ruhsal acıya ve kayba neden olacak şekilde uygulanmasıdır.

■ Aile İçi Şiddet/ Yakın İlişkide Şiddet:

Yakın ilişkideki bir kişinin diğeri üzerinde güç ve kontrol kazanma amaçlı zor kullanıcı davranış şeklidir. Fiziksel, cinsel, duygusal, psikolojik ve ekonomik istismar aile içi şiddeti oluşturur. Aile içi şiddet her türlü ırksal, ekonomik, eğitimsel, dinsel çeşitliliğe sahip tüm insanlar arasında, aynı hane içinde yaşayan veya yaşamayan, nikahlı ya da nikahsız, kısa dönem ya da uzun dönem ilişkilerde ortaya çıkabilir.

TANIMLAMALAR

ŞİDDETİN

■ Fiziksel Şiddet:

Şiddet uygulayan kişinin, mağduru fiziksel saldırgan davranışlar ile kontrol altına almaya çalışmasıdır. Tokat atmak, itmek, yumruk atmak, saç çekmek, bağlamak, ısırarak, sürüklemek, aletle yaralamak, tekmelemek, ezmek, sigara ile yaralamak vb. gibi davranışlar, fiziksel şiddet tanımı içerisinde yer alır.



TÜRLERİ

■ Psikolojik Şiddet:

Şiddeti uygulayan kişinin, mağdura sürekli olarak duygusal veya psikolojik baskı uygulamasıdır. Bağırarak, onunla alay etmek, suçlamak, yıkıcı şekilde eleştirmek, hakaret etmek, küfür etmek, isim takmak, kendine olan güven ve saygısını düşürmeye yönelik itham ve iddialarda bulunmak, küsmek, baskı uygulamak, intihar etmek ile tehdit etmek, kıskançlık, davranışlarını ve ilişkilerini sınırlamak, gözdağı vermek, korkutmak, bilgi saklamak, çocuklarını uzaklaştırmak ayrıca dijital şiddet olarak sürekli mesaj göndermek, göndermesi için baskı yapmak, cep telefonundan arayarak denetlemek, yer bildirimini yapmasını istemek, sosyal paylaşım hesaplarını kontrol etmek vb. gibi davranışlar, psikolojik şiddet tanımı içinde yer alır.

TANIMLAMALAR

ŞİDDETİN

■ Ekonomik Şiddet:

Ekonomik kararlarda mađdura sistematik bir Őekilde baskı uygulanması ve mađdurun ekonomik hareket alanını sınırlamasıdır. Geliri kontrol etmek, kazancı elinden almak, çocuklarla ilgili harcama ve sorumlulukları üstlenmemek, kendisini ilgilendiren ekonomik kararlara dahil etmemek, ekonomik gereksinimlerini keyfi olarak kısıtlamak, kişisel ve ev ihtiyaçlarını karşılamamak vb. gibi davranışlar, ekonomik Őiddet tanımı içinde yer alır.



TÜRLERİ

■ Cinsel Şiddet:

Mağdurun onay verilmeyen bir cinsel ilişkiye zorlanması ve cinsel içerikli taciz, tehdit, hakaret ve saldırıya maruz kalmasıdır. İstenmeyen cinsel davranışları yapmaya zorlamak, istenmeyen şekillerde/istenmediği zamanlarda cinsel bölgelere dokunmak, istenmediği halde cinsel ilişkiye zorlamak, tecavüz etmek, taciz etmek, cinsel ilişki sırasında güç kullanmak, cinsel yönelime bağlı davranışları değersizleştirmek, çocuk doğurmaya veya doğurmamaya zorlamak, aldatmak, zorla veya erken yaşta evlendirmek vb. gibi davranışlar, cinsel şiddet tanımı içinde yer alır.

TANIMLAMALAR

Şiddet Bildirimi ve Şiddet Mağduru Çalışanlarımızın Desteklenmesi:

- Akçansa olarak şirket içi destek mekanizmamız ve şirket dışındaki kurumlar ile geliştirdiğimiz iş birlikleri aracılığıyla şiddet mağduru çalışanlarımızın her zaman yanındayız.
- **Çalışanlarımız şiddet bildirmek ve destek talebinde bulunmak için aşağıda iletişim bilgileri yer alan Akçansa İnsan Kaynakları Genel Müdür Yardımcısı ile direkt iletişime geçmelidir.**

Ülgen Eryürek Aslan
(İnsan Kaynakları Genel Müdür Yardımcısı)

- akcansa.ethicspoint.com
- Akçansa Çimento San. Tic. A. Ş. ;
Etik Kurul Dikkatine Barbaros Mahallesi
Kardelen Sokak No:2 Daire: 124-125
Palladium Tower Ataşehir – İstanbul
- 0800 621 2461



TANIMLAMALAR

İhtiyaç Anında Ek Destek;

- Çalışanlarımız, şirket içi destek mekanizmamıza ek olarak; ihtiyaç duyduğunda tavsiye, psikolojik ve hukuki destek almak ve şiddete karşı acil müdahale talebinde bulunmak için aşağıda iletişim bilgileri yer alan Mor Çatı Kadın Sığınağı Vakfı'na, Sosyal Destek Hattı'na, Aile İçi Şiddet Acil Yardım Hattı'na ve KADES mobil uygulamasına başvurabilirler. Akçansa şiddet mağduru çalışanlarını, şirket dışında yer alan kurumlara başvuru süreçlerinde gerekli yönlendirme ve danışma hizmetlerini sağlayarak destekler.





■ **Mor atı Kadın Sığınağı Vakfı**

0(212) 292 52 31-32
morcati@morcati.org.tr
www.morcati.org.tr

■ **Aile, alıřma ve Sosyal Hizmetler
Bakanlığı- Sosyal Destek Hattı**

183

■ **Türkiye Kadın Dernekleri Federasyonu-
Aile İi řiddet Acil Yardım Hattı**

0 (212) 656 96 96
0 (549) 656 96 96

■ **Emniyet Genel Müdürlüğü-Acil Müdahale
Mobil Uygulaması- Kadın Destek
Uygulaması (KADES)**

TANIMLAMALAR

Taciz;

Dil, ırk, renk, cinsiyet, siyasi düşünce, inanç, din, mezhep, yaş, fiziksel engel ve benzeri kişisel özelliklere dayandırılarak kişi ya da kişileri küçük düşürücü, tedirgin veya rahatsız edici fiziksel, sözel veya görsel davranışlar taciz tanımı içerisinde değerlendirilir. Bir davranışın taciz olarak değerlendirilebilmesi için fiziksel güç uygulanma şartı aranmaz. Çalışanı rahatsız eden ve onurunu etkileyen davranışlar taciz kapsamında incelenir.

■ Cinsel Taciz:

Bireyin rıza göstermediği ve maruz kaldığı cinsel içerikli söz, tavır, görsel, sözel veya fiziksel davranış biçimlerini içeren taciz türüdür. Bir davranış cinsel taciz olarak incelenirken, süreklilik koşulu aranmaz. Bu nedenle, davranış sadece bir kere gerçekleşmiş olsa da cinsel taciz olarak değerlendirilebilir.

■ **Basit Taciz:**

Tehdit veya şantaj unsuru içermeyen fakat kişiyi ya da kişileri rahatsız eden ve adil çalışma ortamının sürdürülebilmesini engelleyen davranışları kapsar. Laf atmak, cinsel içerikli şakalar yapmak, yakın bir ilişki kurmak için ısrarcı olmak, cinsel yaşamıyla ilgili sorular sormak ve benzeri davranışlar basit taciz kapsamında değerlendirilebilir.

■ **Sürekli Taciz:**

Basit taciz olarak nitelendirilen davranış, uyarılar dikkate alınmadan devam ettirildiğinde sürekli taciz kapsamında değerlendirilebilir.

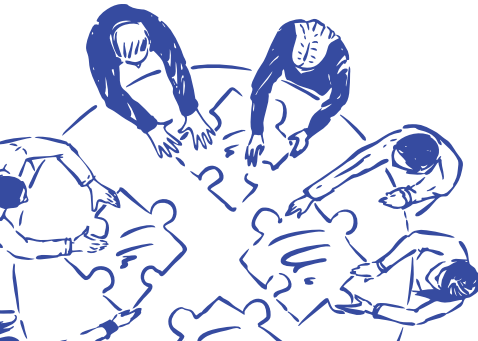
■ **Ağır Taciz:**

Tehdit veya şantaj unsuru içeren ve mağdurun davranışlarını yönlendirmeyi hedefleyen davranışlar ağır taciz olarak nitelendirilebilir. **Mağdurun davranış yönlendirmelerine uyduğu durumlarda hak etmediği haksız kazançlar elde edebileceği, uymadığı durumlarda ise iş hayatında çeşitli engellemelere maruz kalacağı**nın belirtildiği olaylar da ağır taciz kapsamında değerlendirilebilir.

TANIMLAMALAR

■ Taciz Bildirimi Mekanizması:

Taciz bildirimleri Akçansa Etik Kural Danışmanı'na aşağıda belirtilen iletişim kanalları aracılığı ile direkt iletilir. Taciz bildirimleri gizlilik ve tarafsızlık ilkelerine uyumlu olarak ivedilikle incelenir ve gerekli işlemler başlatılır. **Tacizi uygulayan kişinin niyeti değil, taciz mağduru çalışmamızın üzerinde yarattığı etki göz önünde bulundurulur ve davranışlar değerlendirilir.** Çalışmamızın fiziksel, cinsel ve duygusal dokunulmazlıklarını zedeleyecek herhangi bir davranış kabul edilemez.



Ülgen Eryürek Aslan
(İnsan Kaynakları Genel Müdür Yardımcısı)

- akcansa.ethicspoint.com
- Akçansa Çimento San. Tic. A. Ş. ;
Etik Kurul Dikkatine Barbaros Mahallesi
Kardelen Sokak No:2 Daire: 124-125
Palladium Tower Ataşehir – İstanbul
- 0800 621 2461



TANIMLAMALAR

■ **Biyolojik Cinsiyet:**

Anatomik bakımdan bir kişiyi dişi (kadın) ya da eril (erkek) olarak tanımlayan özelliklerdir.

■ **Toplumsal Cinsiyet:**

Biyolojik cinsiyet farklarına kültürel olarak atfedilmiş anlamlardır.

■ **İş'te Sen:**

Toplumsal cinsiyet eşitliği temelinde, Akçansa ve tüm paydaşlarının farkındalığını destekleyecek aksiyonlar gerçekleştirmek üzere hayata geçirilen Akçansa İş'te Eşitlik Ağı.

■ **Toplumsal Cinsiyet Eşitliği:**

Erkek, kadın, kız çocukları ve oğlan çocukları arasındaki eşit fırsat, hak ve sorumluluk dağılımıdır. (İstanbul Sözleşmesi, Ağustos 2014)